


Des fiches pratiques sur l'autisme
pour vous accompagner au quotidien


[Le formulaire
Retraite Québec - Demande
de supplément pour enfant
handicapé](#)

[Le bulletin Retraite Québec
- Critères spécifiques](#)

Supplément pour enfant handicapé

Comment rédiger votre lettre type

Le supplément pour enfant handicapé (SEH) est une aide financière pour les familles. Nous vous recommandons d'ajouter une lettre type à votre formulaire. Présentez cette lettre type à l'école et au médecin avant de leur faire compléter leur partie du formulaire.

Pour avoir droit au supplément pour enfant handicapé, une personne doit :

- ▶ être admissible à l'Allocation famille
- ▶ avoir à sa charge un enfant de moins de 18 ans ayant une déficience ou un trouble des fonctions mentales qui le limite de façon importante dans la réalisation de ses habitudes de vie pendant une période prévisible d'au moins un an.

Quelles sont les « habitudes de vie » ?

Les habitudes de vie sont celles qu'un enfant doit réaliser, selon son âge, pour prendre soin de lui-même et participer à la vie sociale. Les habitudes de vie qui sont considérées dans l'analyse des demandes sont les suivantes :

- ▶ la nutrition;
- ▶ les soins personnels;
- ▶ les déplacements;
- ▶ la communication;
- ▶ les relations interpersonnelles;
- ▶ les responsabilités;
- ▶ l'éducation.



Vous pouvez demander à votre travailleuse sociale (TS) de vous aider à compléter le formulaire, c'est son rôle. Si vous n'avez pas de TS, vous pouvez demander à votre association régionale.

Parce qu'il n'est pas toujours facile d'avoir une idée précise de ce qui se cache derrière ces mots, nous vous proposons de vous donner quelques clefs pour bien rédiger votre lettre type et ne pas oublier de mentionner certaines caractéristiques importantes de votre enfant.

FÉDÉRATION QUÉBÉCOISE DE L'AUTISME

3396, rue Jean-Talon Est, Montréal (Québec) H2A 1W8

Téléphone : 514 270.7386 ou 1 888 830.2833

Courriel : info@autisme.qc.ca

Site internet: autisme.qc.ca

Les critères d'évaluation

L'enfant qui répond aux cas mentionnés ci-dessous est présumé handicapé. Si la condition de l'enfant ne correspond pas à ces cas, elle est alors évaluée en fonction de l'importance des limitations vécues par l'enfant dans ses habitudes de vie selon son âge pendant une période prévisible d'au moins un an. Les facilitateurs et les obstacles présents dans l'environnement de l'enfant qui favorisent ou entravent la réalisation de ses habitudes de vie sont également pris en compte.

Extrait du Bulletin d'information 2016-9 du ministère des Finances

L'enfant autiste est présumé handicapé dans les cas suivants :

a. Il est âgé de 2 ans ou plus, a un diagnostic de trouble du spectre de l'autisme et présente au moins 4 des caractéristiques suivantes :

- ▮ absence d'utilisation de gestes communicatifs;
- ▮ absence d'intérêt envers autrui;
- ▮ absence de réponse au sourire social, même avec des personnes familières;
- ▮ absence de partage de plaisir, même avec des personnes familières;
- ▮ absence de partage d'intérêt avec autrui en montrant ou en apportant des objets;
- ▮ absence d'attention vers un objet qui est pointé du doigt par autrui;
- ▮ absence de réponse verbale ou non verbale aux messages verbaux;
- ▮ absence d'imitation des comportements d'autrui;
- ▮ absence de manifestation de jeu fonctionnel.

b. Il est âgé de 3 ans ou plus, a un diagnostic de trouble du spectre de l'autisme et ne parle pas.

c. Il est âgé d'au moins 3 ans et de moins de 6 ans, a un diagnostic de trouble du spectre de l'autisme et répond à au moins 2 des critères suivants :

- ▮ son quotient intellectuel global ou le résultat à une échelle évaluant son niveau de développement cognitif se situe à 1,5 écart-type ou plus sous la moyenne;
- ▮ le résultat global à un test évaluant ses habiletés de motricité globale et fine se situe à 1,5 écart-type ou plus sous la moyenne;
- ▮ les résultats de tous les tests administrés évaluant le langage réceptif se situent à 1,5 écart-type ou plus sous la moyenne.


d. Il est âgé de 5 ans ou plus, a un diagnostic de trouble du spectre de l'autisme, et son quotient intellectuel global se situe au 5^e rang centile ou moins, en tenant compte de l'intervalle de confiance à 95 %

e. Il est âgé de 4 ans ou plus, a un diagnostic de trouble du spectre de l'autisme et, malgré l'application de mesures thérapeutiques recommandées par des membres d'un ordre professionnel :

- ▮ soit fait des crises de colère dans ses divers milieux de vie, et la fréquence, la durée et l'intensité de ces crises sont élevées et excèdent de façon importante ce qui est normal pour la période développementale dans laquelle se trouve l'enfant;
- ▮ soit manifeste des comportements d'agressivité physique envers lui-même ou autrui dans ses divers milieux de vie, et la fréquence et l'intensité de ces manifestations sont élevées et excèdent de façon importante ce qui est normal pour la période développementale dans laquelle se trouve l'enfant.



Les habitudes de vie

En cliquant sur l'icône , vous accédez à une liste d'exemples des difficultés que votre enfant rencontre peut-être afin de ne rien oublier.

Nutrition

Prise des repas, utilisation des accessoires pour boire et manger.

Soins personnels

Hygiène corporelle, hygiène excrétrice (urine et selles), habillage, prise de médicaments.

Déplacements

Déplacements sur de courtes ou de longues distances, à l'intérieur et à l'extérieur, utilisation d'aides techniques pour les réaliser.

Communication

Échange d'information avec l'entourage au moyen de la parole et du langage, incluant la compréhension, l'expression des besoins, la conversation, l'audition et la vision.

Relations interpersonnelles

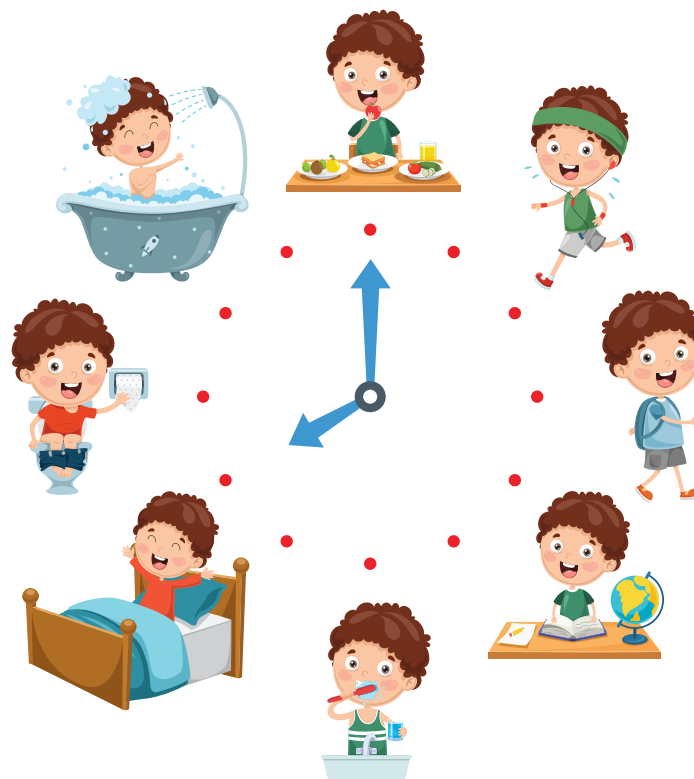
Relations avec l'entourage, capacité à créer des liens.

Responsabilités

Prise de responsabilités selon l'âge, respect des consignes de sécurité, comportements logiques et sensés, résolution de problèmes de la vie courante, respect des règles de vie.

Éducation

Développement intellectuel, apprentissages préscolaires et scolaires.



Les raisons principales de refus lors d'une demande initiale sont :

- ▶ Manque d'information permettant de statuer sur l'admissibilité en dépit des suivis faits par Retraite Québec pour l'obtenir ;
- ▶ En dépit des répercussions des limitations de l'enfant dans la réalisation de ses habitudes de vie, elles ne sont pas assez importantes pour donner droit au supplément selon les renseignements disponibles au dossier. Généralement, la condition de l'enfant ne correspond pas aux critères d'admissibilité de la Loi et de son règlement.
- ▶ **La lettre type qui permet d'indiquer le plus précisément les difficultés quotidiennes de votre enfant est donc très importante. Ne la négligez pas !**

Voici des exemples de phrases à utiliser dans votre lettre afin de préciser les caractéristiques de votre enfant.

Supplément
pour enfant
handicapé



Nutrition

Prise des repas, utilisation des accessoires pour boire et manger

- ▶ Mon enfant ne mange pas seul.
- ▶ Mon enfant ne peut pas choisir son repas.
- ▶ Il ne sait pas faire réchauffer son plat.
- ▶ Je dois couper tous ses aliments.
- ▶ Je dois constamment l'encourager à manger.
- ▶ Mon enfant n'arrive pas à tenir ses ustensiles.
- ▶ Mon enfant a des hypersensibilités gustatives, les repas lui apportent beaucoup d'anxiété.
- ▶ Les repas sont très longs, car mon enfant mange lentement et doit être constamment supervisé.
- ▶ Mon enfant se fait vomir au moindre problème lié à son alimentation.
- ▶ Mon enfant se désorganise et l'intensité de ces crises est élevée s'il y a un élément qu'il n'aime pas dans son assiette.
- ▶ Mon enfant peut vomir pendant les repas (hypersensibilité olfactive/gustative). La texture de ses aliments doit respecter ses préférences pour parvenir à ce qu'il s'alimente.
- ▶ Mon enfant ne reste pas assis durant le repas, on doit le superviser pour s'assurer qu'il mange.
- ▶ La motricité fine de mon enfant fait en sorte que l'utilisation des ustensiles est vraiment difficile, il faut l'aider à chaque repas.
- ▶ À cause de sa médication, mon enfant s'alimente très peu, je dois le superviser/motiver pour éviter la perte de poids.



Soins personnels

Hygiène corporelle, hygiène excrétrice (urine et selles), habillage, prise de médicaments.

- ▶ Mon enfant n'a pas fait l'apprentissage de la propreté.
- ▶ Mon enfant ne prend pas sa douche ou son bain seul.
- ▶ Je dois constamment superviser mon enfant dans son bain.
- ▶ Mon enfant ne prend pas ses médicaments seuls.
- ▶ Mon enfant ne choisit pas lui-même ses vêtements.
- ▶ Il ne s'habille pas seul.
- ▶ Mon enfant s'habille seul, mais je dois lui donner les étapes verbalement ou avec des pictogrammes une par une.
- ▶ Mon enfant n'arrive pas à attacher ses souliers seuls, ni son manteau.
- ▶ Mon enfant ne sait pas s'habiller correctement selon les saisons, il ne sent ni la chaleur, ni le froid et se met à risque de coup de chaleur ou d'hypothermie.
- ▶ Si mon enfant n'aime pas ses vêtements (hypersensibilité), il peut se désorganiser et refuser d'aller à l'école ou il peut se dévêtir en public.
- ▶ **S'il n'aime pas ses vêtements, l'intensité de ces crises n'est pas normale pour sa période développementale.**
- ▶ Mon enfant ne peut pas aller à la toilette seul à l'école.
- ▶ Mon enfant refuse d'utiliser les toilettes à l'école.
- ▶ Mon enfant porte des bobettes, mais c'est l'adulte qui doit lui faire penser d'aller à la toilette (routine).
- ▶ Mon enfant est propre pour les pipis, mais pas pour les selles. Il faut utiliser du laxatif, des séquences visuelles et parfois des lavements car il ne sent pas bien son corps et ses envies d'aller à la selle.
- ▶ Je dois brosser les dents de mon enfant.
- ▶ Il refuse d'utiliser une brosse à dents à cause d'hypersensibilité.



Déplacement

Courtes ou longues distances, à l'intérieur et à l'extérieur, nécessité d'aides techniques.

- ▶ Mon enfant fait des fugues et se met en danger.
- ▶ Mon enfant n'a pas conscience du danger et doit être constamment supervisé, même s'il est dans la cour clôturée.
- ▶ Il est impossible pour moi de laisser mon enfant jouer seul dans la cour, même si elle est clôturée.
- ▶ Mon enfant refuse de marcher sur plus de ___ mètres.
- ▶ Mon enfant doit utiliser une poussette adaptée en raison de ses problèmes de motricité.
- ▶ Mon enfant a un trouble de motricité associé et a besoin d'une poussette adaptée.
- ▶ Mon enfant a des hypersensibilités à la lumière et aux sons, il est impossible de l'amener faire l'épicerie, de l'amener dans des lieux publics.
- ▶ Mon enfant ne vient pas faire des commissions : il refuse d'entrer dans des lieux qu'il ne connaît pas. Aussi, faire face aux imprévus dans des lieux publics l'angoisse au plus haut point.
- ▶ Mon enfant se repère mal dans l'espace, il ne sait pas où chercher les objets du quotidien.
- ▶ Mon enfant n'a pas conscience du danger, dans les déplacements on doit être très vigilant pour sa sécurité (ne reste pas sur le trottoir, touche les passants/animaux, entre sur des terrains privés, traverse la rue sans regarder...).
- ▶ À cause d'enjeux vestibulaires, mon enfant a de grand défi d'équilibre et fait des chutes fréquentes.
- ▶ Mon enfant porte un casque de protection en lien avec ses chutes fréquentes. Il n'a pas le réflexe de mettre ses mains.
- ▶ Mon enfant est curieux et fouille dans les rangements de la maison. Ça demande une surveillance constante pour sa sécurité.
- ▶ Mon enfant peut fuguer s'il voit quelque chose qui l'intéresse lors d'un déplacement. Ça met sa sécurité en jeu.
- ▶ Mon ado peut se perdre dans ses déplacements, ce qui l'angoisse énormément. Il n'est pas en mesure de demander de l'aide, il doit donc être accompagné dans tous ses déplacements.
- ▶ Mon ado n'est pas en mesure de gérer son matériel (sac, boîte à lunch...). Il a besoin de rappel et de pictogrammes pour l'aider dans cet apprentissage.
- ▶ Mon enfant a de grands défis attentionnels qui peuvent mettre sa sécurité en jeu (exemple : ne pas réaliser qu'il a traversé la rue, ne pas avoir vu la voiture qui roulait vers lui, etc.)
- ▶ Nous avons testé le déplacement en taxi avec notre ado : il n'a pas réussi à faire ses apprentissages et s'est perdu à plusieurs reprises. Nous devons donc assurer ses déplacements pour sa sécurité.
- ▶ Mon ado n'a pas la maturité pour se déplacer seul au centre-ville ; il parle à tout le monde, est vulnérable.
- ▶ Mon enfant n'est pas en mesure d'attendre. Il va se désorganiser s'il doit attendre plus de ___ minutes.



Communication

Échange d'information avec l'entourage au moyen de la parole et du langage, incluant la compréhension, l'expression des besoins, la conversation, l'audition et la vision.

- ▶ Mon enfant est non verbal.
- ▶ Mon enfant n'utilise pas de gestes communicatifs (ne pointe pas, ne me prends pas par le bras pour m'amener vers ce qu'il veut).
- ▶ Mon enfant se désorganise si je n'arrive pas à comprendre ce qu'il veut.
- ▶ Mon enfant ne montre pas d'intérêt lorsque je pointe un objet ou un aliment du doigt.
- ▶ Mon enfant ne réagit pas aux sons.
- ▶ Mon enfant fait de l'écholalie, mais n'est pas en mesure de nous informer quand il est souillé, qu'il a soif ou faim (l'inconfort).
- ▶ Nous devons utiliser des pictogrammes pour nous faire comprendre de notre enfant.
- ▶ Mon enfant doit utiliser des pictogrammes pour communiquer ses besoins. Cet apprentissage est en cours.
- ▶ Mon enfant n'est pas en mesure de nommer ce qui le dérange, c'est le parent qui doit se comprendre ce qu'il communique par son comportement (pousser, fugue, boucher les oreilles, etc.).
- ▶ Mon enfant n'est pas compris par les autres personnes.
- ▶ Mon enfant ne fait pas la conversation. Il ne répond pas aux questions qui lui sont posées.
- ▶ Mon enfant répond généralement « je ne sais pas » aux questions qui lui sont posées en raison de ses défis de compréhension et d'accès lexical.
- ▶ Mon enfant n'est pas en mesure de nommer quand il veut cesser une activité. Il va utiliser des comportements inadéquats pour mettre fin à l'activité.
- ▶ Mon enfant est peu flexible. Il boit uniquement dans sa bouteille préférée. Si on ne lui donne pas la bonne bouteille, il refusera de boire.
- ▶ Mon enfant/ado n'est pas en mesure de demander de l'aide. S'il a besoin d'aide, il va le démontrer par une grande colère.
- ▶ Mon enfant ne nomme pas ses émotions.
- ▶ Mon enfant n'est pas en mesure de faire des choix.
- ▶ Mon enfant ne demande pas d'information ou de clarification.
- ▶ Mon enfant ne me raconte pas sa journée, on a un cahier de communication avec l'école/la garderie pour s'échanger des infos.
- ▶ Mon enfant ne demande pas de permission. Il reste passif. Il se sert lui-même et c'est parfois dangereux pour sa sécurité.
- ▶ Mon enfant ne salue pas les gens, il n'utilise pas de formule de politesse.
- ▶ Mon enfant ne répond pas à une question oui/non.
- ▶ Mon enfant ne se retourne pas quand on nomme son nom.
- ▶ Mon enfant n'effectue que très peu de contact visuel, c'est difficile de savoir s'il nous écoute.
- ▶ Mon enfant comprend les consignes simples seulement.
- ▶ Mon enfant ne comprend pas quand on se moque de lui à l'école, il est vulnérable à l'intimidation (ne comprends pas le 2^e degré).



Voici des exemples de phrases à utiliser dans votre lettre afin de préciser les caractéristiques de votre enfant.



Relations interpersonnelles

Relations avec l'entourage, capacité à créer des liens.

- Mon enfant ne comprend pas les réactions et les émotions des gens. Il ne décode pas les visages.
- Mon enfant ne s'intéresse pas à ses frères, à ses sœurs, aux amis de la garderie ou de l'école; il ne joue jamais avec eux.
- Mon enfant se désorganise d'une façon anormale pour sa période développementale si un autre enfant touche à ses jouets, malgré toutes les mesures mises en place par les intervenants et autres spécialistes.
- Mon enfant est toujours seul dans la cour d'école et est victime d'intimidation de la part des autres enfants.
- Mon enfant fait preuve d'agressivité envers les autres enfants de l'école et ces manifestations sont élevées et excèdent de façon importante ce qui est normal pour sa période développementale.
- Mon enfant n'a pas de manifestation de jeu fonctionnel.
- Mon enfant n'essaie jamais d'imiter les autres enfants pour reproduire leurs comportements et se faire des amis.
- Mon enfant ne comprend pas les normes sociales.
- Mon enfant est isolé. C'est moi, son parent, qui doit prendre des mesures pour lui offrir des contextes sociaux.
- Mon enfant ne respecte pas « la bulle » des autres enfants.
- Mon enfant parle à tout le monde, veut embrasser le livreur de pizza. Il ne connaît pas les conventions sociales.
- Mon enfant a besoin d'accompagnement pour décoder une situation sociale (qu'on lui explique avec des dessins ou des pictogrammes la situation).
- Mon enfant utilise toujours la même façon d'aborder les gens, il ne s'adapte pas à qui est devant lui.
- Mon enfant a été exclu de certaines activités de loisirs, car il ne pouvait pas suivre le groupe sans accompagnement.

Responsabilités

Prise de responsabilités selon l'âge, respect des consignes de sécurité, comportements logiques et sensés, résolution de problèmes de la vie courante, respect des règles de vie.

- Mon enfant ne prend aucune responsabilité, il n'arrive pas à comprendre les consignes simples.
- Mon enfant ne comprend pas les règles de sécurité et se met en danger.
- Mon enfant n'est pas conscient du danger et doit être sous surveillance constante, même dans une cour clôturée.
- Mon enfant ne comprend pas le code de vie de l'école.
- Mon enfant n'a aucune résolution de problème. S'il s'égare, il ne sait pas comment demander de l'aide et peut se mettre en danger.
- Mon enfant se déshabille dans les lieux publics si un élément de sa routine est perturbé.
- Mon enfant se masturbe dans les lieux publics si on ne le surveille pas constamment, il est impossible de le laisser avec une gardienne.
- Sa compréhension des règles sociales diffère d'avec la norme. Il fait souvent des gaffes sociales sans en comprendre les conséquences.
- Pour la réalisation de petites tâches domestiques, mon enfant a besoin d'un enseignement étape par étape, qu'on adapte la tâche visuellement selon sa compréhension ainsi qu'un système de motivation.
- Les tâches qui peuvent sembler simples sont complexes pour lui.
- Mon enfant ne comprend pas la cause à effet. Exemple: débrancher le congélateur pour brancher sa tablette. Il demande une surveillance accrue.
- Mon enfant a des défis attentionnels: on doit utiliser des pictogrammes ou autres supports visuels pour soutenir sa mémoire.



Voici des exemples de phrases à utiliser dans votre lettre afin de préciser les caractéristiques de votre enfant.

Éducation

Développement intellectuel, apprentissages préscolaires et scolaires.

- ▶ Mon enfant ne suit pas le programme scolaire selon son âge.
- ▶ Mon enfant a un programme allégé.
- ▶ Mon enfant est dans une classe spéciale et n'a aucun programme pédagogique.
- ▶ Mon enfant a été expulsé de l'école en raison de ses comportements d'agressivité qui excèdent de façon importante ce qui est normal pour sa période développementale.
- ▶ Mon enfant a été expulsé ou suspendu de l'école car aucun plan d'intervention n'a été fait, ou parce que le plan d'intervention n'était pas adéquat ou parce que le personnel scolaire utilise de mauvaises méthodes d'intervention.
- ▶ Mon enfant a doublé une année scolaire.
- ▶ Mon enfant a besoin de plusieurs adaptations au quotidien pour faire des apprentissages scolaire (chaise adaptée, utilisation d'un ordinateur, de la synthèse vocale...)
- ▶ Une éducatrice est en classe avec mon enfant quotidiennement (adapter les exercices, explications visuels des apprentissages, soutien dans les activités d'équipe etc.)
- ▶ Mon enfant est en échec scolaire.
- ▶ La période des devoirs est difficile pour mon enfant. Nous devons mettre en place plusieurs techniques pour le soutenir : animaux lourds, Time Timer et sablier, pictogrammes, organisation du matériel etc.

